

Пролетарии всех стран, соединяйтесь!

СТАДИИ

ГОРЬКОВСКОГО РАЙОНА (вкл) и ГОРОДСКОГО СОВЕТА ДЕПУТАТОВ ТРУДЯЩИХСЯ

(12) 12 апреля 1940 г. Пятница Цена 8 коп.

ШЕСТАЯ СЕССИЯ ВЕРХОВОГО СОВЕТА СССР 1-го СОЗЫВА

ЗАКОНЫ, ПРИНЯТЫЕ ВЕРХОВНЫМ СОВЕТОМ СССР

О ПОДОХОДНОМ НАЛОГЕ с населения

I. Общие положения

1. Подоходным налогом облагаются заработки, salaries, заработки мастеров, ремесленников, граждан, имеющих недвижимую территорию СССР.

2. Освобождается от подоходного налога: а) заработки граждан, имеющих недвижимую территорию СССР; б) заработки граждан, имеющих недвижимую территорию СССР, работающих в сельском хозяйстве, промышленности, торговле, транспорте, связи, коммунальном хозяйстве, образовании, культуре, здравоохранении, физкультурно-спортивном движении, ветеранском движении, в учреждениях культуры, искусства, науки, литературы, искусства, в учреждениях культуры, искусства, науки, литературы, искусства, в учреждениях культуры, искусства, науки, литературы, искусства.

3. Подоходным налогом облагаются: а) заработки граждан, имеющих недвижимую территорию СССР; б) заработки граждан, имеющих недвижимую территорию СССР, работающих в сельском хозяйстве, промышленности, торговле, транспорте, связи, коммунальном хозяйстве, образовании, культуре, здравоохранении, физкультурно-спортивном движении, ветеранском движении, в учреждениях культуры, искусства, науки, литературы, искусства, в учреждениях культуры, искусства, науки, литературы, искусства.

4. Подоходным налогом облагаются: а) заработки граждан, имеющих недвижимую территорию СССР; б) заработки граждан, имеющих недвижимую территорию СССР, работающих в сельском хозяйстве, промышленности, торговле, транспорте, связи, коммунальном хозяйстве, образовании, культуре, здравоохранении, физкультурно-спортивном движении, ветеранском движении, в учреждениях культуры, искусства, науки, литературы, искусства, в учреждениях культуры, искусства, науки, литературы, искусства.

II. Порядок обложения заработной платы рабочих и служащих

1. Заработная плата рабочих и служащих облагается подоходным налогом помесячно. Подоходным налогом облагаются: а) заработки граждан, имеющих недвижимую территорию СССР; б) заработки граждан, имеющих недвижимую территорию СССР, работающих в сельском хозяйстве, промышленности, торговле, транспорте, связи, коммунальном хозяйстве, образовании, культуре, здравоохранении, физкультурно-спортивном движении, ветеранском движении, в учреждениях культуры, искусства, науки, литературы, искусства, в учреждениях культуры, искусства, науки, литературы, искусства.

2. Подоходным налогом облагаются: а) заработки граждан, имеющих недвижимую территорию СССР; б) заработки граждан, имеющих недвижимую территорию СССР, работающих в сельском хозяйстве, промышленности, торговле, транспорте, связи, коммунальном хозяйстве, образовании, культуре, здравоохранении, физкультурно-спортивном движении, ветеранском движении, в учреждениях культуры, искусства, науки, литературы, искусства, в учреждениях культуры, искусства, науки, литературы, искусства.

3. Подоходным налогом облагаются: а) заработки граждан, имеющих недвижимую территорию СССР; б) заработки граждан, имеющих недвижимую территорию СССР, работающих в сельском хозяйстве, промышленности, торговле, транспорте, связи, коммунальном хозяйстве, образовании, культуре, здравоохранении, физкультурно-спортивном движении, ветеранском движении, в учреждениях культуры, искусства, науки, литературы, искусства, в учреждениях культуры, искусства, науки, литературы, искусства.

4. Подоходным налогом облагаются: а) заработки граждан, имеющих недвижимую территорию СССР; б) заработки граждан, имеющих недвижимую территорию СССР, работающих в сельском хозяйстве, промышленности, торговле, транспорте, связи, коммунальном хозяйстве, образовании, культуре, здравоохранении, физкультурно-спортивном движении, ветеранском движении, в учреждениях культуры, искусства, науки, литературы, искусства, в учреждениях культуры, искусства, науки, литературы, искусства.

5. Подоходным налогом облагаются: а) заработки граждан, имеющих недвижимую территорию СССР; б) заработки граждан, имеющих недвижимую территорию СССР, работающих в сельском хозяйстве, промышленности, торговле, транспорте, связи, коммунальном хозяйстве, образовании, культуре, здравоохранении, физкультурно-спортивном движении, ветеранском движении, в учреждениях культуры, искусства, науки, литературы, искусства, в учреждениях культуры, искусства, науки, литературы, искусства.

6. Подоходным налогом облагаются: а) заработки граждан, имеющих недвижимую территорию СССР; б) заработки граждан, имеющих недвижимую территорию СССР, работающих в сельском хозяйстве, промышленности, торговле, транспорте, связи, коммунальном хозяйстве, образовании, культуре, здравоохранении, физкультурно-спортивном движении, ветеранском движении, в учреждениях культуры, искусства, науки, литературы, искусства, в учреждениях культуры, искусства, науки, литературы, искусства.

статейному (не по месту основной работы) и от выполнения временных работ налог исчисляется отдельно по каждому месту работы. Необлагаемый минимум (ст. 2) для этих заработков не применяется и с заработков до 150 рублей в месяц налог исчисляется в размере 0,8% от суммы месячного заработка.

3. Для рабочих и служащих, имеющих на иждивении более трех человек, размер налога по месту основной работы снижается на 30%. Указанный налог представляется на основании справки домоуправления или исполнительного комитета сельского совета депутатов трудящихся о количестве иждивенцев.

4. Налог с рабочих и служащих исчисляется предприятиями, учреждениями и организациями и ежемесячно удерживается из заработной платы за вторую половину месяца.

5. Народным комиссариатам финансов союзных и областных республик, крайних и областных отделов предоставляется право устанавливать льготы для отдельных плательщиков и групп плательщиков. Народным комиссариатам финансов автономных республик, крайних и областных отделов предоставляется право устанавливать льготы для отдельных плательщиков.

6. Подоходным налогом облагаются доходы, подлежащие обложению сельскохозяйственными налогами.

7. Предприятия, учреждения и организации одновременно с удержанием из заработной платы перечисляют на счет бюджета суммы налога, подлежащие удержанию с рабочих и служащих.

8. Предприятия, учреждения и организации обязаны ежеквартально представлять в районные (городские) финансовые отделы отчет об удержании налога с рабочих и служащих по форме и в сроки, устанавливаемые Народным комиссариатом финансов СССР.

9. Граждане, получающие денежные суммы: а) пособия по временной нетрудоспособности, выходящие пособия и т. п.; б) суммы, выплачиваемые работникам, работающим в сельских хозяйствах и рабочих поселках, взамен предоставления им бесплатных квартир в натуре; в) всякого рода натуральных вычетов, не входящие в состав заработной платы рабочих и служащих, а также выплачиваемые им в этот вид денежные суммы;

10. Граждане, получающие денежные суммы: а) пособия по временной нетрудоспособности, выходящие пособия и т. п.; б) суммы, выплачиваемые работникам, работающим в сельских хозяйствах и рабочих поселках, взамен предоставления им бесплатных квартир в натуре; в) всякого рода натуральных вычетов, не входящие в состав заработной платы рабочих и служащих, а также выплачиваемые им в этот вид денежные суммы;

11. Граждане, получающие денежные суммы: а) пособия по временной нетрудоспособности, выходящие пособия и т. п.; б) суммы, выплачиваемые работникам, работающим в сельских хозяйствах и рабочих поселках, взамен предоставления им бесплатных квартир в натуре; в) всякого рода натуральных вычетов, не входящие в состав заработной платы рабочих и служащих, а также выплачиваемые им в этот вид денежные суммы;

ремесленники, работающие в мелких мастерских артелях; кооперированные кустари и ремесленники, а также рабочие и служащие — по заработкам, получаемым от артелей и предприятий за работу у себя на дому, если они не производят работы для отдельных граждан не применительно к промисловому материалу и не состоят в своей работе специального оборудования (машин, кроме швейных, станков и т. п.); члены транспортных промыслово-кооперативных артелей, у которых рабочий счет общообеспечен.

15. По ставкам, установленным для обложения заработной платы рабочих и служащих, облагаются налогом: а) граждане, получающие вознаграждение за свои изобретения, на которые выданы авторские свидетельства, а также граждане, получающие вознаграждение за технические и организационные усовершенствования; б) граждане, сдающие заготовителям шерсть и меховое сырье, по заработку от сдачи сырья заготовителям.

III. Порядок обложения заработков литераторов и работников искусств

16. С заработков литераторов и работников искусств (в том числе артистов по заработку вне постоянного места работы) налог вычитается по каждому месту выплаты заработка в следующих размерах:

Размер годового заработка	Сумма налога	0,8% от суммы заработка
до 1.800 р.	14 р. 40 к.	до 3.600 р.
1.800 - 3.600	22 " 40 "	3.600 - 7.200
3.600 - 6.000	32 " 00 "	7.200 - 10.800
6.000 - 9.000	42 " 00 "	10.800 - 14.400
9.000 - 12.000	52 " 00 "	14.400 - 18.000
12.000 - 18.000	62 " 00 "	18.000 - 27.000
18.000 - 30.000	72 " 00 "	27.000 - 45.000
30.000 - 60.000	82 " 00 "	45.000 - 108.000
60.000 - 70.000	86 " 56 "	70.000 - 81.000
70.000 - 100.000	91 " 36 "	81.000 - 126.000
100.000 - 150.000	96 " 16 "	126.000 - 225.000
150.000 - 200.000	101 " 00 "	225.000 - 300.000
200.000 - 300.000	105 " 80 "	300.000 - 450.000
300.000 - и выше	110 " 64 "	450.000 - 900.000

17. Налог с литераторов и работников искусств исчисляется и удерживается предприятиями, учреждениями и организациями при выплате им заработка. При каждой последующей выплате производится перерасчет налогов по общей сумме вылат, произведенных в текущем году.

Установленный статьей 2 необлагаемый минимум при обложении заработной платы литераторов и работников искусств не применяется.

IV. Порядок обложения доходов от некооперированных кустарно-ремесленных промыслов, строений, от сельского хозяйства в городах и других доходах от работы не по найму.

18. С доходов от некооперированных кустарно-ремесленных промыслов, строений, от сельского хозяйства в городах и рабочих поселках и с других доходов, кроме облагаемых в порядке статей 5, 13, 14, 15, 16 и 22 налог вычитается в следующих размерах:

Размер годового дохода	Сумма налога	4% с суммы дохода
от 1.200 р. до 1.800 р.	48 р.	до 3.600 р.
1.800 - 2.400	64 " 00 "	3.600 - 5.400
2.400 - 3.600	84 " 00 "	5.400 - 7.200
3.600 - 4.800	104 " 00 "	7.200 - 9.000
4.800 - 6.000	124 " 00 "	9.000 - 10.800
6.000 - 8.400	152 " 00 "	10.800 - 14.400
8.400 - 12.000	180 " 00 "	14.400 - 21.600
12.000 - 18.000	216 " 00 "	21.600 - 36.000
18.000 - 24.000	252 " 00 "	36.000 - 48.000
24.000 - и выше	288 " 00 "	48.000 - 96.000

(Окончание см. на 2-й странице).

Народный комиссариат финансов СССР

ШЕСТАЯ СЕССИЯ ВЕРХОВНОГО СОВЕТА СССР 1-го СОЗЫВА

ЗАКОНЫ, ПРИНЯТЫЕ ВЕРХОВНЫМ СОВЕТОМ СССР

ОБОРОТ НА УДУЖИЕ ЖИЛИЩНО-КУЛЬТУРНО-БИТОВОГО СТРОИТЕЛЬСТВА И НАСЕЛЕНИЯ, ИЛГАЕМОГО ПОДХОДНЫМ НАЛОГОМ

1. К уплате сбора жилищного и культурно-бытового строительства... 2. Сбор взимается с получателя по окончании работ в тех областях в которых...

Table with 2 columns: 'Сумма сбора' and 'Размер годового дохода'. Rows show percentages for different income levels.

3. С работниками и служащими по совместности (двойная работа) и в выходные, праздничные дни...

4. На одинаковых основаниях и служащих в государственных учреждениях...

5. На одинаковых основаниях и работников предприятий, работающих в интересах артелей...

6. Работники и служащие в коммунальных предприятиях и коммунальных рабочих секторах...

7. Работники и служащие в коммунальных предприятиях и коммунальных рабочих секторах...

Table with 2 columns: 'Сумма сбора' and 'Размер годового дохода'. Rows show percentages for different income levels.

В помощь редколлегиям стенографистов

Стенографисты в школе

В последнее, как доказывает школьная статистика, вопросы учебно-методической помощи стенографистам в школах...

Надо всегда помнить, что каждая заметка обязательно должна достигнуть цели. Только при этом условии стенографист становится помощником и учителем учащихся.

8. С доходов от неоперированных культурно-просветительских учреждений от сельского хозяйства и городских и рабочих поселков и с других доходов...

Table with 2 columns: 'Размер годового дохода' and 'Сумма сбора'. Rows show percentages for different income levels.

9. Сумма сбора, исчисленная в порядке статьи 7 с доходов неоперированных культурно-просветительских учреждений от собственного материала...

10. Ввиду, что заработная плата, выплачиваемая работникам по частной практике, размер которых не превышает 10.000 руб. в год...

11. Предприятия, учреждения и организации, выплачивающие заработную плату сверх обязательных обязательств...

12. Непредельные учреждения и организации, а также представители рабочих отделов предприятий, учреждений и организаций...

13. В Вологодской, Ленинградской, Ивановской, Сталинградской и Тарнопольской областях Украинской ССР и Барнаульской, Восточнокавказской, Вязьской и Нанской областях Белорусской ССР...

14. Наступила в действие с 1 января 1940 г. в первом издании закон о рабочих и служащих...

15. Предельные учреждения и организации, а также представители рабочих отделов предприятий, учреждений и организаций...

16. В Вологодской, Ленинградской, Ивановской, Сталинградской и Тарнопольской областях Украинской ССР...

17. Предельные учреждения и организации, а также представители рабочих отделов предприятий, учреждений и организаций...

18. В Вологодской, Ленинградской, Ивановской, Сталинградской и Тарнопольской областях Украинской ССР...

19. Предельные учреждения и организации, а также представители рабочих отделов предприятий, учреждений и организаций...

20. В Вологодской, Ленинградской, Ивановской, Сталинградской и Тарнопольской областях Украинской ССР...

21. Предельные учреждения и организации, а также представители рабочих отделов предприятий, учреждений и организаций...

22. В Вологодской, Ленинградской, Ивановской, Сталинградской и Тарнопольской областях Украинской ССР...

23. Предельные учреждения и организации, а также представители рабочих отделов предприятий, учреждений и организаций...

24. В Вологодской, Ленинградской, Ивановской, Сталинградской и Тарнопольской областях Украинской ССР...

25. Предельные учреждения и организации, а также представители рабочих отделов предприятий, учреждений и организаций...

26. В Вологодской, Ленинградской, Ивановской, Сталинградской и Тарнопольской областях Украинской ССР...

27. Предельные учреждения и организации, а также представители рабочих отделов предприятий, учреждений и организаций...

28. В Вологодской, Ленинградской, Ивановской, Сталинградской и Тарнопольской областях Украинской ССР...

29. Предельные учреждения и организации, а также представители рабочих отделов предприятий, учреждений и организаций...

30. В Вологодской, Ленинградской, Ивановской, Сталинградской и Тарнопольской областях Украинской ССР...

31. Предельные учреждения и организации, а также представители рабочих отделов предприятий, учреждений и организаций...

32. В Вологодской, Ленинградской, Ивановской, Сталинградской и Тарнопольской областях Украинской ССР...

33. Предельные учреждения и организации, а также представители рабочих отделов предприятий, учреждений и организаций...

34. В Вологодской, Ленинградской, Ивановской, Сталинградской и Тарнопольской областях Украинской ССР...

35. Предельные учреждения и организации, а также представители рабочих отделов предприятий, учреждений и организаций...

36. В Вологодской, Ленинградской, Ивановской, Сталинградской и Тарнопольской областях Украинской ССР...

37. Предельные учреждения и организации, а также представители рабочих отделов предприятий, учреждений и организаций...

Председатель Президиума Верховного Совета СССР М. КАЛИНИН. Секретарь Президиума Верховного Совета СССР А. ГОРКИН.

Москва, Кремль. 4 апреля 1940 г.

Стенографисты должны бороться против зарплатистской дисциплины не только в школе, но и на улице, дома, вне школы...

Решительную борьбу должна вести стенографистка в противниках и подельниках. На конкретные примеры надо показывать, что получается из лозунгов, не желающих добровольно учиться...

Второй очень важный вопрос, который стенографиста должен постоянно занимать, - отношение учащихся к учителям, родителям, старшим. Решительная школьная дисциплина, выходящая из школы...

Что касается отряда студентов, парад в колхозном лагере, парад в колхозном лагере, парад в колхозном лагере...

газете Удмуртской Республики, «Слава учителям», «Слава географам», «Юные натуралисты» и т. д. Работать ответственным за эти уголки, должны помогать преподаватели.

Об активе стенографистов. Плоха та стенографистка, которая делается только одной рукой стенографисткой. Чем больше работает учащаяся в стенограве, тем выше ее и острее будет она. Ведь редколлегиям трудно самой узнать все, что творится в школе. А когда она будет знать, своей актив в каждом классе, это актив будет следить за интересом к стенограве и обо всем сообщать стенографисткам.

Много еще можно говорить о том, какой должна быть школьная стенографистка, и о том, как должна работать ее редколлегия. Однако работа та редколлегия, которая действует только «по инструкции» и не вкладывает в работу ничего своего: ни собственной инициативы, ни выдумки. А. Баженова. (Рабоче-Крестьянская «прес-коллегия» № 4, 1940 г.)

ЗА РУБЕЖОМ

События на севере Европы

ГРУБОЕ НАРУШЕНИЕ НОРВЕЖСКОГО НЕЙТРАЛИТЕТА АНГЛО-ФРАНЦУЗСКИМ БЛОКОМ

8 апреля норвежскому правительству была передана уведомление правительств Англии и Франции, в котором говорится, что союз составляет за собой право предпринять меры, какие они найдут необходимыми для того, чтобы воспрепятствовать или не дать возможности Германии получить нужные ей материалы в Норвегии. Оба правительства заявляют, что три района норвежских территориальных вод будут минированы и станут опасными для судоходства.

Как выясилось в последние дни, установка мин в порты и побережья Норвегии была закончена еще на рассвете этого же дня. Минирование производилось совместными усилиями английских и французских военных кораблей.

Норвежское телеграфное агентство сообщает, что действия Англии и Франции явились для Норвегии полным неожиданием. По словам агента,

норвежское правительство вручило английскому и французскому послам в Норвегии решительный протест.

Шведская печать указывает, что решение советских блокпостов в норвежские территориальные воды рассматривается в английских кругах, как самое большое событие за все время войны. Печать описывает серьезные военные мероприятия со стороны Германии. Уже давно известно о том, что между норвежскими и датскими берегами оперируют крупные германские морские силы. Газеты считают также на территории Берлина, что Германия намерена действовать быстро и самым решительным образом. В Берлине подчеркивают, что началось новая фаза войны.

(ТАСС).

Вступление германских войск на территорию Дании и Норвегии

9 апреля германские посланцы в Копенгагене (столица Дании) и Осло (столица Норвегии) вручили представителям норвежского правительства ноту германского правительства, в которой излагаются требования, побуждая Германию послать свои войска в эти страны. Дел предостерегают, что по беспорядочным сведениям, которыми располагало германское правительство, Англия намеревалась в ближайшие несколько дней оккупировать некоторые территории северной страны. Для предотвращения этого германское правительство отдало распоряжение о вступлении германских войск на территорию Дании и Норвегии.

Утром 9 апреля германские моторизованные части бронетанки перешли германо-датскую границу.

Датское правительство объявило своим войскам не оказывать никакого сопротивления. Германские войска немедленно установили абсолютный контроль.

По последним сообщениям из Лондона, все Дания находится в германских руках. Гер-

манские войска фактически заняли все важнейшие города и военные пункты. Оккупация германскими войсками важнейших опорных пунктов Норвегии проходит быстрым темпом. Независимые местные сопротивления норвежских войск прекратились.

Германские войска заняли Берген, Тронхейм, Эгерсунд (южное побережье Норвегии), а также норвежский северный порт Нарвик.

По последним сведениям, германские войска вступили в Осло. Занятие норвежской столицы произошло без всяких инцидентов. Норвежское правительство перешло в Хамар (центральная часть Норвегии).

Всякая связь между Лондоном и Копенгагеном прервана. Это сделало невозможным поддержание телефонной связи со всеми пунктами Скандинавского полуострова.

Вослея вступления из Лондона, английское и французское правительства заявили о своем намерении вести войну в полном сотрудничестве с Норвегией.

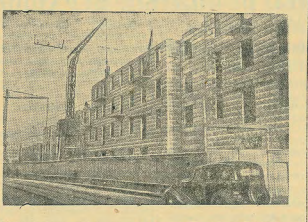
(ТАСС).

ВСТУПЛЕНИЕ ЧЕХОВСКИХ ВОЙСК В ПАЛАТЕ ОБЩЕРЕНА

Как передает из Лондона, на заседании палаты общин выступил Чарльз Чемберлен. Он сообщил о результатах ожесточенного боя между пятью английскими эскадрами и германскими морскими силами близ Нарвика (Норвегия), происшедшего утром 10 апреля. Одна английская эскадра была потоплена, другая получила повреждения, выбросившись на берег, третий и четвертый эскадры получили повреждения и по прикрыванию пятой эскадры отступили. Одна германская эскадра была потоплена и, как полагают, взорвана.

(ТАСС).

Успешно осуществляется Сталинский план реконструкции города Москвы.



Почти-скоростное строительство жилых домов на В. Ползневского В. Иваново.

Фото-кинем ТАСС

Фрезеровщик Чернев

Рыцарь труда Чернев ничем особенным не отличался. Он, как и многие другие, начал работать на строительстве железной дороги. Работая на усердно, стал ударником, затем стахановцем. Но этого молодого человека казалось мало. Он решил, что бы то ни стало приобрести хорошую квалификацию, чтобы пойти на завод и работать сложными механизмами.

Старая и учебе не дала ему покоя. Он день и ночь мечтал о технической школе, о машинах, представлял себе, что он будет знать каждый винтик, каждую гайку, деталь любого станка. А так как может подучиться на техника и даже инженер. В советской стране все возможно — двери учебных заведений широко открыты для всех трудящихся, лишь бы желали учиться.

Вскоре мечта тов. Чернева стала реальностью. Он поступил на курсы механиков завода. Перед ним открылся широкий и прямой путь к высотам технических знаний. Он был уверен, что путь этот пройдет и если sooner достигнет. Сначала он будет фрезеровщиком, а затем еще более квалифицированным рабочником.

—Труднее было много, — рассказывает тов. Чернев, — но оно окупалось преомирными и одале сложной техникой.

Всего лишь четыре месяца отучился на тех курсах, когда тов. Чернев закончил курсы фрезеровщиков и пришел в Фридам. Фрезеровщик он не знал как затычить фрез, как его установить в суппорт и настроить, как держать инструмент. Стал осваивать, «сшиб руку»

на работе, научился фрезеровать детали и даже самостоятельно ремонтировать станок.

—Фрезеровать детали — это не шутки! Здесь уже нужна квалификация, знание дела.

Права, сказать т. Чернев не выполнял производственных заданий, но дальше дело пошло к душе. В этом ему много помог мастер протета тов. Гриванов, который часто говорил: «Не унывай парень — свое возьмешь. Мудрого ничего нет, главное было желание!»

—Когда мне впервые доверили фрезеровать детали, — часто рассказывал тов. Чернев, — я немного растерялся. Ну, думаю, заскиснул, окискался — переставил станок. А мастер Гриванов, подмигивая говорит: Не унывай парень, выйди в дело. Погуляй хорошенько, обмой, что к чему и склею пачкай рабочий.

И т. Чернев не ударил лбом в грязь, не окискался перед товарищами, а, наоборот, стал расти, двигаться вперед. Вначале он вылез третий разряд, а потом администрация ушла с доброты молодого фрезеровщика и нашла нулевым переводит его фрезеровщиком четвертого разряда.

Вылчился и предельное социальное сотрудничество тов. Чернев и своим договорившись: выполнять производственный план апрель на 150 процентов с онейкой только на керосин.

Самое свое тов. Чернев держит крепко. Он не только выполняет работу на себя обязатель, но и значительно превышает план. За последнее время, хотя и ощущается некоторый недостаток в деталях, он своим заданием выполнил на 180—200 проц.

Ф. Журавлев.

Интересные беседы

Дома в зрительном зале Пиза провектор сосочалась беседа для школьников и школьников о том, каким будет Мотовцев через пять лет. Присутствовало 130 человек.

Беседу проводил инженер проектного отдела строительства т. Мухин. В начале беседы т. Мухин коротко рассказал о том, что представляет собой место, где стоит сейчас Мотовцев, в прошлом. Затем

он позвал из учащихся с перенатыми заданиями делального студента: «Город, и первую очередь со строительства детских учреждений. После беседы ребята смотрели кино «За советскую родину».

Сегодня для учащихся Дом Советов проводит три беседы: первая — «Виды Удмуртии и Западной Белорусии равные и теперь».

Н. Кузнецов.

ПОДГОТОВИТЕ К 1 МАЮ

4 апреля бюро райкома утвердило план работы на празднование 1 Мая к международному дню солидарности трудящихся — 1 Мая.

В агитационно-просветительной работе среди трудящихся проводится по плану работы в празднование 1 Мая. В этом году особое внимание уделяется работе среди молодежи.

В район библиотеки и клубов выделены задания по подготовке к 1 Мая. В район библиотеки и клубов выделены задания по подготовке к 1 Мая. В район библиотеки и клубов выделены задания по подготовке к 1 Мая.

В район библиотеки и клубов выделены задания по подготовке к 1 Мая. В район библиотеки и клубов выделены задания по подготовке к 1 Мая. В район библиотеки и клубов выделены задания по подготовке к 1 Мая.

В район библиотеки и клубов выделены задания по подготовке к 1 Мая. В район библиотеки и клубов выделены задания по подготовке к 1 Мая. В район библиотеки и клубов выделены задания по подготовке к 1 Мая.

В район библиотеки и клубов выделены задания по подготовке к 1 Мая. В район библиотеки и клубов выделены задания по подготовке к 1 Мая. В район библиотеки и клубов выделены задания по подготовке к 1 Мая.

В район библиотеки и клубов выделены задания по подготовке к 1 Мая. В район библиотеки и клубов выделены задания по подготовке к 1 Мая. В район библиотеки и клубов выделены задания по подготовке к 1 Мая.

В район библиотеки и клубов выделены задания по подготовке к 1 Мая. В район библиотеки и клубов выделены задания по подготовке к 1 Мая. В район библиотеки и клубов выделены задания по подготовке к 1 Мая.

В район библиотеки и клубов выделены задания по подготовке к 1 Мая. В район библиотеки и клубов выделены задания по подготовке к 1 Мая. В район библиотеки и клубов выделены задания по подготовке к 1 Мая.

В район библиотеки и клубов выделены задания по подготовке к 1 Мая. В район библиотеки и клубов выделены задания по подготовке к 1 Мая. В район библиотеки и клубов выделены задания по подготовке к 1 Мая.

В район библиотеки и клубов выделены задания по подготовке к 1 Мая. В район библиотеки и клубов выделены задания по подготовке к 1 Мая. В район библиотеки и клубов выделены задания по подготовке к 1 Мая.

В район библиотеки и клубов выделены задания по подготовке к 1 Мая. В район библиотеки и клубов выделены задания по подготовке к 1 Мая. В район библиотеки и клубов выделены задания по подготовке к 1 Мая.

В район библиотеки и клубов выделены задания по подготовке к 1 Мая. В район библиотеки и клубов выделены задания по подготовке к 1 Мая. В район библиотеки и клубов выделены задания по подготовке к 1 Мая.

В район библиотеки и клубов выделены задания по подготовке к 1 Мая. В район библиотеки и клубов выделены задания по подготовке к 1 Мая. В район библиотеки и клубов выделены задания по подготовке к 1 Мая.

В район библиотеки и клубов выделены задания по подготовке к 1 Мая. В район библиотеки и клубов выделены задания по подготовке к 1 Мая. В район библиотеки и клубов выделены задания по подготовке к 1 Мая.

В район библиотеки и клубов выделены задания по подготовке к 1 Мая. В район библиотеки и клубов выделены задания по подготовке к 1 Мая. В район библиотеки и клубов выделены задания по подготовке к 1 Мая.

В район библиотеки и клубов выделены задания по подготовке к 1 Мая. В район библиотеки и клубов выделены задания по подготовке к 1 Мая. В район библиотеки и клубов выделены задания по подготовке к 1 Мая.

В район библиотеки и клубов выделены задания по подготовке к 1 Мая. В район библиотеки и клубов выделены задания по подготовке к 1 Мая. В район библиотеки и клубов выделены задания по подготовке к 1 Мая.